



Rapport d'activité
2022

Fondation
pour la
Mémoire
de la
Shoah

Passer le relais en confiance

Après la traversée d'un long tunnel de plus de deux ans dû à la pandémie de Covid, pendant lequel la Fondation pour la Mémoire de la Shoah a continué d'assurer ses missions, l'horizon s'est enfin éclairci en 2022. Grâce à la vaccination à grande échelle qui a permis la reprise d'une activité normale, nous avons constaté avec satisfaction que celle de la Fondation était également revenue à son rythme habituel.

C'est ainsi qu'en 2022, la Fondation a pu pleinement participer aux différents événements commémorant 1942, année terrible pour la déportation des Juifs de France, mais année décisive de mobilisation pour leur sauvetage par de simples citoyens ou des organisations religieuses. Nous y avons pris part en mémoire de toutes les victimes de la Shoah et en souvenir de ceux qui nous quittent chaque année, comme Annette Zaidman disparue en septembre. Enfant cachée, elle fut un pilier des Fils et Filles des Déportés Juifs de France et membre du comité de lecture de la Collection Témoignages de la Shoah depuis son lancement en 2004.

À l'heure du bilan de mon action à la tête de la Fondation depuis 2007, fierté et émotion m'accompagnent. Fierté d'avoir présidé cette institution discrète mais efficace, en droite ligne de l'empreinte laissée par sa première présidente, Simone Veil. Depuis sa création, la Fondation a dépensé autant que le montant de sa dotation initiale, tout en la préservant, signe d'une gestion aussi rigoureuse que dynamique. Ce sont ainsi des milliers de projets qui ont pu voir le jour, des plus ambitieux comme le Mémorial de Drancy, aux plus modestes comme une plaque mémorielle dans un village. Ces quelque 390 M€ bien distribués ont permis d'asseoir la Fondation comme un soutien essentiel à la transmission de la mémoire de la Shoah en France, à l'aide aux survivants et au rayonnement de la culture juive. C'est donc avec une grande émotion que je m'apprête à quitter la présidence des instances avec qui j'ai si bien travaillé et que je sais pleinement engagées dans leurs missions.

Ce n'est pas moi qui signerai cet éditorial l'an prochain, mais à l'heure de passer le relais, je suis pleinement confiant dans l'avenir de cette belle institution et de ceux qui la servent.

David de Rothschild
Président de la Fondation pour la Mémoire de la Shoah

Reconnaissance et fidélité

L'année 2022 a été celle d'un quasi retour à la normale pour la Fondation. Nous avons tous apprécié de recevoir à nouveau des porteurs de projets dans nos locaux et de revoir les membres de nos instances lors de réunions où il est plus agréable d'échanger, sans écran interposé, sur les dossiers présentés et décider ensuite de notre engagement. Une partie des commissions a été renouvelée en 2022 et je salue l'implication à nos côtés de ceux qui ont terminé leur mandat autant que de ceux qui nous ont rejoints. Grâce à leur expertise et à leur engagement constant, les projets soutenus par la Fondation répondent toujours à un haut niveau d'exigence.

Depuis 2007, la présidence de David de Rothschild s'est inscrite dans la continuité de celle de Simone Veil, tout en lançant des initiatives majeures qui répondaient aux défis soulevés pendant son mandat. Créée en 2008, la Fondation Gordin a permis de coordonner l'aide aux projets immobiliers des écoles juives sous contrat. Face à la montée d'un antisémitisme meurtrier dans notre pays, la Fondation a créé la commission *Lutte contre l'antisémitisme et dialogue interculturel* qui soutient, depuis 2014, ceux qui combattent ce fléau. Pour marquer son attachement aux enjeux de l'enseignement de la Shoah, notre institution est devenue un acteur à part entière du Concours National de la Résistance et de la Déportation.

C'est encore sous la présidence de David de Rothschild que la Fondation a apporté un soutien décisif à l'ouverture de lieux de mémoire essentiels comme le CERCIL à Orléans, le Camp des Milles, le Mémorial de Drancy et celui du Chambon-sur-Lignon. Citons encore le Fonds Myriam, créé en 2020 pour soutenir des acteurs associatifs dont la poursuite des activités a été compromise par la pandémie de Covid. Toutes ces initiatives montrent que la Fondation a su s'adapter aux crises, apporter des réponses solides et en sortir aussi forte qu'avant.

Au nom de toute l'équipe, bénévoles et salariés, je tiens à remercier profondément notre président sortant pour sa détermination à fixer et tenir le cap, afin que la Fondation honore ses missions y compris dans les périodes difficiles, comme pendant les différentes crises financières, la montée des extrêmes ou la pandémie. Nous resterons fidèles à l'héritage qu'il nous laisse : toujours trouver des solutions consensuelles et entretenir de bonnes relations avec l'ensemble de nos interlocuteurs, sans jamais renoncer à nos valeurs.

Philippe Allouche

Directeur de la Fondation pour la Mémoire de la Shoah

La Fondation pour la Mémoire de la Shoah

La Fondation pour la Mémoire de la Shoah a été créée en 2000 dans le cadre de la reconnaissance des responsabilités de la France dans la Shoah.

La FMS est une fondation privée, reconnue d'utilité publique. Sa dotation initiale, de 393 millions d'euros, provient de la restitution, par l'État et les institutions financières concernées, des fonds en déshérence issus de la spoliation des Juifs de France.

Avec les produits financiers de cette dotation, la Fondation subventionne le Mémorial de la Shoah et soutient des projets qui permettent d'élargir et de transmettre les connaissances sur la Shoah et les autres génocides, de venir en aide aux survivants, de valoriser la culture juive, de lutter contre l'antisémitisme et d'encourager le dialogue interculturel.



Plus de 5 500 projets financés

Depuis sa création, la Fondation pour la Mémoire de la Shoah a financé plus de 5500 projets pour un montant total de quelque 390 M€.

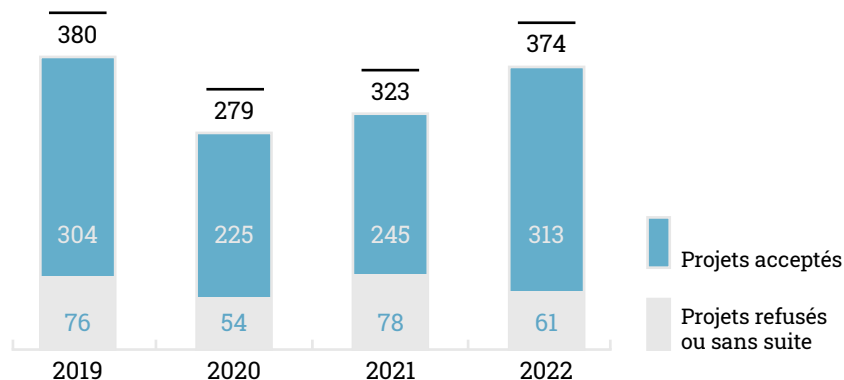
Les projets présentés à la Fondation sont soumis à des expertises indépendantes puis examinés par six commissions thématiques (Histoire de l'antisémitisme et de la Shoah, Mémoire et transmission, Enseignement de la Shoah, Culture juive, Solidarité, Lutte contre l'antisémitisme et dialogue interculturel), composées de personnalités qualifiées bénévoles.

Les recommandations des commissions sont ensuite soumises au bureau et au conseil d'administration de la Fondation qui décident des projets à soutenir et du montant des aides à leur apporter.

La commission financière, présidée par un magistrat de la Cour des comptes, veille à la préservation de la valeur de la dotation et au bon emploi de ses revenus.



→ Nombres de projets traités par la Fondation



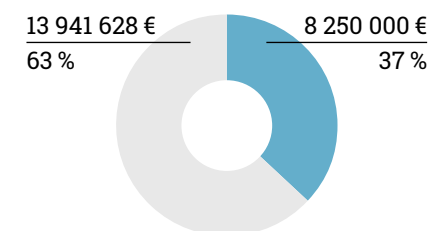
Plus de 18 millions d'euros alloués en 2022

Plus de 10 M€ d'euros ont été attribués à **313 projets** en 2022, ce qui représente 55 % des financements attribués par la Fondation (voir le détail p. 6 et 7).

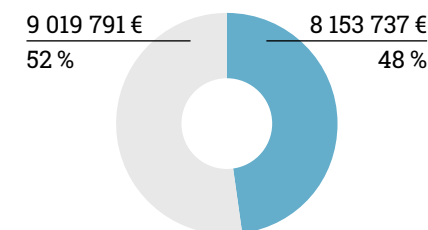
La Fondation est aussi le principal soutien du **Mémorial de la Shoah**. Elle finance environ 50 % de son budget. La FMS finance en intégralité le site de Drancy et accompagne les projets de rénovation du Mémorial à Paris. À cela s'ajoute l'aide accordée, encore cette année, au programme de voyages pédagogiques et de formation des professeurs, conduit par le Mémorial.

La Fondation mène par ailleurs une politique de maîtrise de ses dépenses de fonctionnement qu'elle a maintenues autour des 10 % de son budget total en 2022.

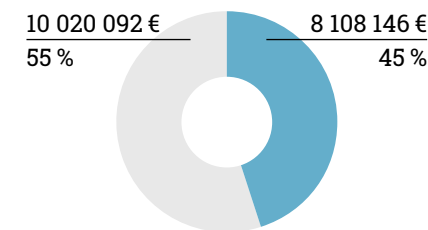
→ Évolution des financements de la Fondation



2020 | 22 191 628 €



2021 | 17 173 528 €

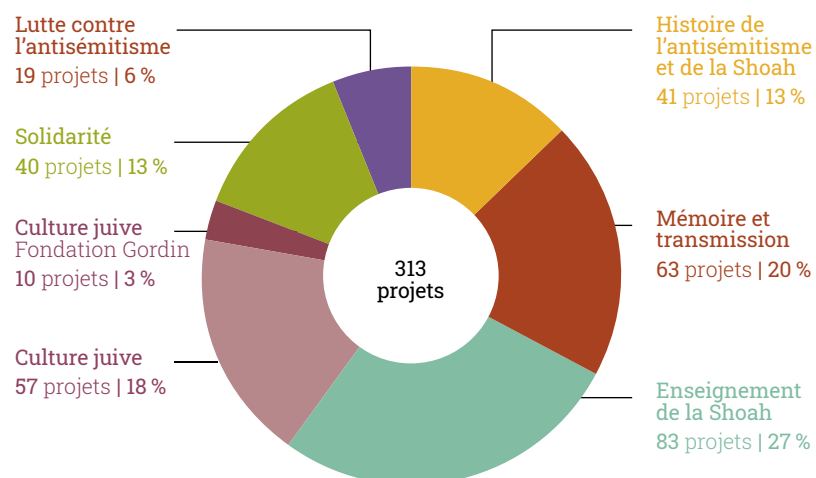


2022 | 18 128 238 €

Engagements sur les projets (gris) | Mémorial de la Shoah (bleu)

Répartition des projets soutenus en 2022

→ Répartition des projets par commission



En 2022, la commission **Histoire de l'antisémitisme et de la Shoah** a permis à 32 chercheurs de bénéficier de bourses ou d'aides à la recherche. La plupart ont pu reprendre la consultation des archives en France et à l'étranger dans des conditions normales.

La commission **Mémoire et transmission** a accordé son soutien à des partenaires historiques, comme l'institut Yad Vashem, l'association Yahad In Unum, les Fils et Filles des Déportés Juifs de France, mais aussi à de nouveaux interlocuteurs, moins connus, porteurs de projets qui font vivre la mémoire de la Shoah à des échelles locales.

Le nombre de voyages pédagogiques sur les lieux de mémoire de la Shoah soumis à la commission **Enseignement de la Shoah** a doublé l'an dernier par rapport à 2021, signe que ceux-ci ont enfin pu reprendre de manière quasi normale.

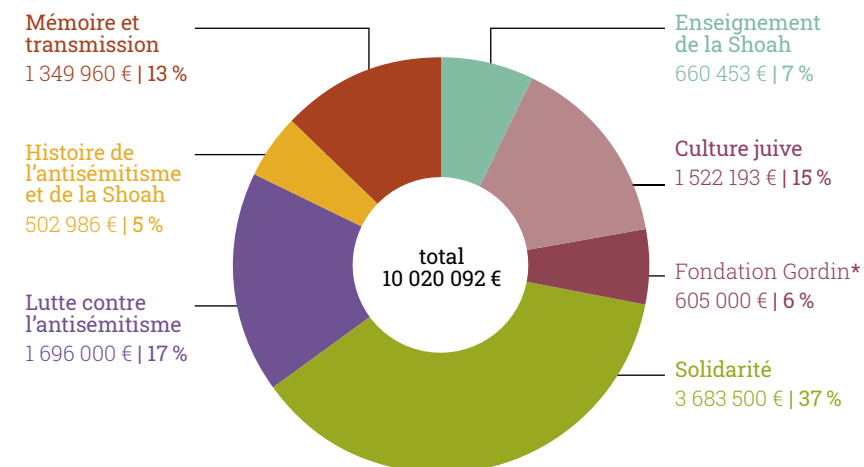
Dans le domaine de la **Culture juive**, la Fondation soutient des projets qui permettent sa préservation (notamment autour du yiddish et du judéo-espagnol...) autant que sa transmission, à travers des projets éducatifs, mais aussi des manifestations s'adressant à un large public.

Dans le cadre de la **Fondation Gordin** (cf p.12), 10 dons ont été accordés à des écoles juives pour des travaux en 2022, ainsi qu'au programme de bourses de cantine Latalmid du FSJU.

Dans le domaine de la **Solidarité** envers les survivants de la Shoah, le soutien de la Fondation est marqué par une grande continuité avec les partenaires de confiance que sont, entre autres, l'Adiam Solidarité, le Casim, le Casip-Cojasor, le FSJU et l'OSE. En Israël et en Europe de l'Est, la Fondation a renouvelé son soutien à plusieurs programmes sociaux.

La Fondation contribue enfin à la **Lutte contre l'antisémitisme** et au **dialogue interculturel**. En 2022, elle a renouvelé son soutien à des partenaires comme le SPCJ, l'Observatoire du conspirationnisme, l'UEJF ou SOS Racisme.

→ Répartition des engagements par commission



(*) Part de la FMS dans les projets financés par la Fondation Gordin.

MÉMORIAL DE LA SHOAH ET PARTENARIATS INSTITUTIONNELS



Le ministre de l'Éducation nationale Pap N'Diaye devant les panneaux de l'exposition permanente de la Gare de Pithiviers, nouveau lieu de mémoire de la Shoah inauguré le 17 juillet 2022



Un soutien permanent au Mémorial de la Shoah

Le Mémorial de la Shoah est le **premier partenaire** de la Fondation pour la Mémoire de la Shoah. Grâce au soutien permanent de la Fondation, le Mémorial peut accueillir un nombre croissant de visiteurs (individuels, groupes scolaires, chercheurs...) et accroître ses activités de formation ou de recueil d'archives. En 2012, la Fondation a financé la création du **Mémorial de Drancy**, géré par le Mémorial de la Shoah de Paris.

Le Mémorial de la Shoah dispose d'un **fonds d'archives exceptionnel**, régulièrement enrichi et mis à la disposition des chercheurs.

Depuis ces dernières années, l'institution parisienne a intégré d'autres lieux de mémoire en France, afin de pérenniser leurs missions et activités : le **CERCIL - Musée mémorial des enfants du Vél' d'Hiv' à Orléans** (2018), le **Lieu de Mémoire au Chambon-sur-Lignon** (2020), le **Centre Culturel Jules-Isaac à Clermont-Ferrand** (2021). Depuis juillet 2022, elle gère aussi le musée-mémorial de la **Gare de Pithiviers**, d'où partirent directement vers Auschwitz six convois de déportés juifs, arrêtés principalement lors de la rafle du Vél d'Hiv.

Le Mémorial est également un **lieu d'éducation et de formation** reconnu par le ministère de l'Éducation nationale et la DILCRAH. Outre les nombreux groupes scolaires qu'il accueille, il organise des voyages d'étude sur les lieux de mémoire de la Shoah, développe des ateliers pédagogiques dans les établissements scolaires et propose des formations pour les enseignants. D'autres professionnels (policiers, magistrats...) bénéficient également de formations spécifiques. Tous les sites gérés par le Mémorial ont retrouvé, voire dépassé, les taux de fréquentation d'avant la pandémie.

CHIFFRES CLÉS 2022

268 618 visiteurs au Mémorial de la Shoah à Paris

35 465 au Mémorial de Drancy

19 000 au CERCIL d'Orléans

25 152 au Chambon-sur-Lignon

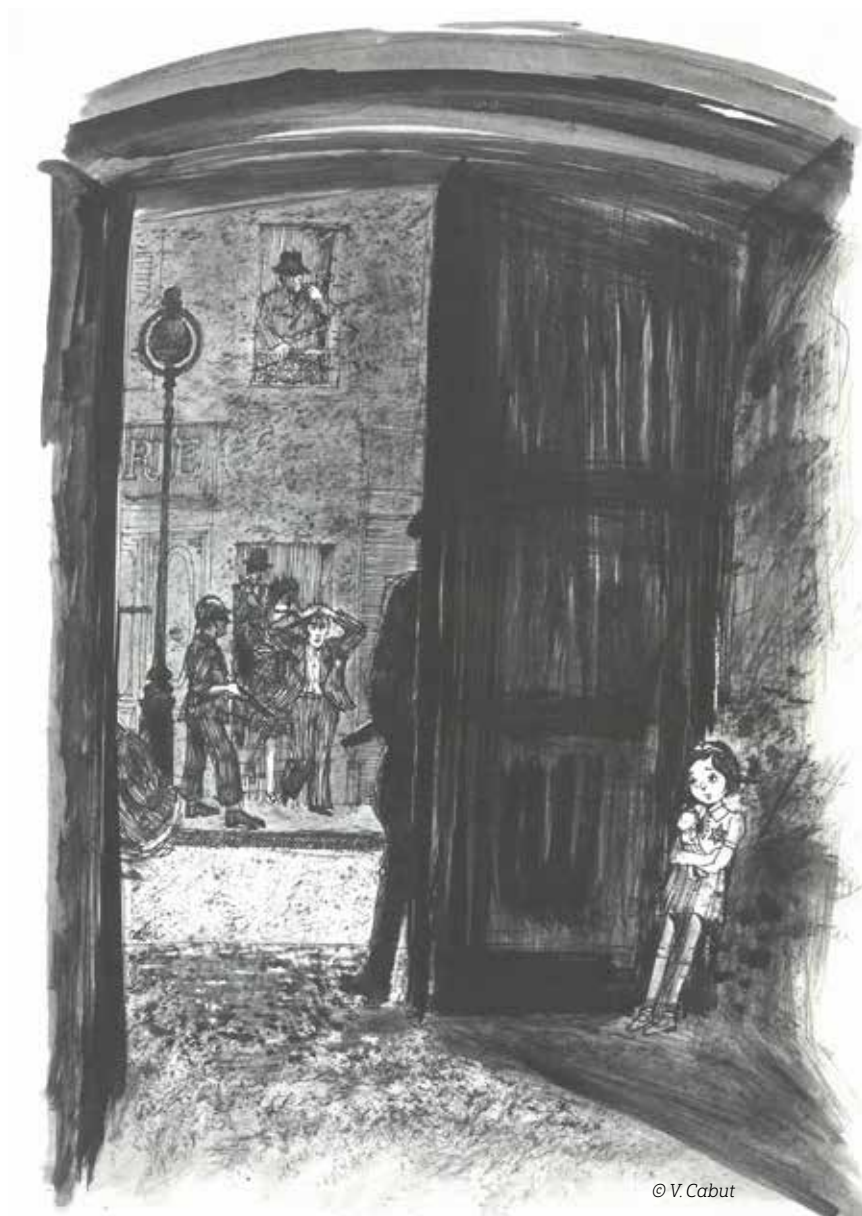
2 247 au centre Jules-Isaac de Clermont-Ferrand

6 022 à la Gare de Pithiviers

56 414 scolaires accueillis sur place ou hors les murs

= **plus de 400 000** visiteurs sur tous les sites

9 500 personnes formées (dont la moitié d'enseignants, mais aussi des policiers, des magistrats, des journalistes, des cadres associatifs, des fonctionnaires territoriaux...)



© V. Cabut

En 1967, le magazine *Le Nouveau Candide* commande à Jean Cabut dit Cabu, alors âgé de 29 ans, des dessins pour illustrer le livre de Claude Lévy et Paul Tillard *La Grande Rafle du Vél d'Hiv*, premier livre français à révéler cette tragédie et que le magazine s'apprête à publier sous 4 numéros. Le jeune dessinateur livre 16 dessins bouleversants, présentés en 2022 au Mémorial de la Shoah, à l'occasion du 80^e anniversaire de la Rafle du Vél d'Hiv.

À l'initiative de Laurent Joly, conseiller historique et commissaire de l'exposition, et de Véronique Cabut, ils sont rassemblés dans un album, où ils sont mis en contexte et commentés par l'historien.

Ce dessin sans parole de la petite fille, inspiré de l'histoire de la petite Lisa, a une force exceptionnelle. Il dit tout du drame des orphelins de la grande rafle, dont les parents ont été déportés et exterminés.

Partenariats institutionnels

La Fondation pour la Mémoire de la Shoah soutient, dans le cadre de conventions-cadres, les trois grandes institutions fédératrices du judaïsme français que sont le **Fonds Social Juif Unifié** (FSJU), le Conseil Représentatif des Institutions juives de France (CRIF) et le **Consistoire central**. Elles ont été renouvelées en 2022.

L'accord avec le FSJU comporte un volet social et un volet culturel (concernant en particulier le campus numérique **Akadem**). L'accord avec le CRIF porte notamment sur la lutte contre l'antisémitisme. Enfin, l'accord conclu avec le Consistoire porte sur l'éducation, avec le développement d'un programme destiné à la jeunesse et l'amélioration de la formation rabbinique, pour les matières non-religieuses.

En 2022, La Fondation a également renouvelé son soutien à la **Fondation du Camp des Milles**, notamment pour ses activités de médiation auprès du public scolaire et de formation des adultes dans le cadre de la lutte contre l'antisémitisme.

La Fondation est également l'un des principaux soutiens du **Service de protection de la communauté juive** (SPCJ) qui veille, en étroite coopération avec les pouvoirs publics, à la sécurité des écoles juives, des lieux de culte et des institutions communautaires.

La FMS est partenaire du **Concours National de la Résistance et de la Déportation** aux côtés du ministère de l'Éducation nationale, du Ministère des Armées et des quatre autres grandes fondations dédiées à la mémoire de la Seconde Guerre mondiale.

La Fondation fait partie de la délégation française auprès de l'**International Holocaust Remembrance Alliance** (Alliance internationale pour la mémoire de la Shoah). Cette organisation a pour but de développer la recherche, l'éducation et les initiatives mémorielles concernant la Shoah dans de nombreux pays.

La Fondation pour la Mémoire de la Shoah est membre du **Centre français des fonds et fondations**.

Fonds Myriam

Créé en novembre 2020, le Fonds Myriam est une **initiative caritative et collective** dont l'objectif est d'aider les organismes mis en difficulté par la pandémie de Covid-19 à traverser cette période, en continuant à proposer leurs services à leurs publics. Cet interlocuteur unique s'adresse aux **acteurs issus des communautés juives de France**, à but non lucratif et d'intérêt général, qui agissent au niveau local ou national, sur le territoire français, dans les domaines social ou médico-social, éducatif (formel ou informel) ou culturel et associatif.

Les bénéficiaires des aides sont des **personnes morales, issues de toutes les composantes du judaïsme français**, sans exclusive ni préférence.

Le Fonds **Myriam ne peut être sollicité en premier recours** et vient **en complément des aides mises en place par les pouvoirs publics et des efforts internes entrepris**.

L'activité du Fonds Myriam est prévue pour durer 3 ans. En 2022, il a instruit 108 dossiers, en a acceptés 87 pour lesquels ont été alloués 5 M€.



LES 4 FONDATEURS DU FONDS MYRIAM





Habitants de Varsovie faisant la queue devant une vendeuse de pommes de terre en mai 1940, sous une affiche de ballet. Illustration étudiée par Laure Guilbert pour sa thèse *Danser dans les ghettos et les camps. La Shoah comme histoire des gestes*

COMMISSION HISTOIRE DE L'ANTISÉMITISME ET DE LA SHOAH

Présidente

Claire Andrieu

Membres de la commission

Denis Charbit

Paul Gradwohl

Eric Jennings

Laurent Joly

Marie-Anne Matard-Bonucci

Nadège Ragaru

Claude Singer

Jean Solchany

Veerle Vanden Daelen

Laurent Veyssière

Philippe Zard

Chargé de mission

Dominique Trimbur

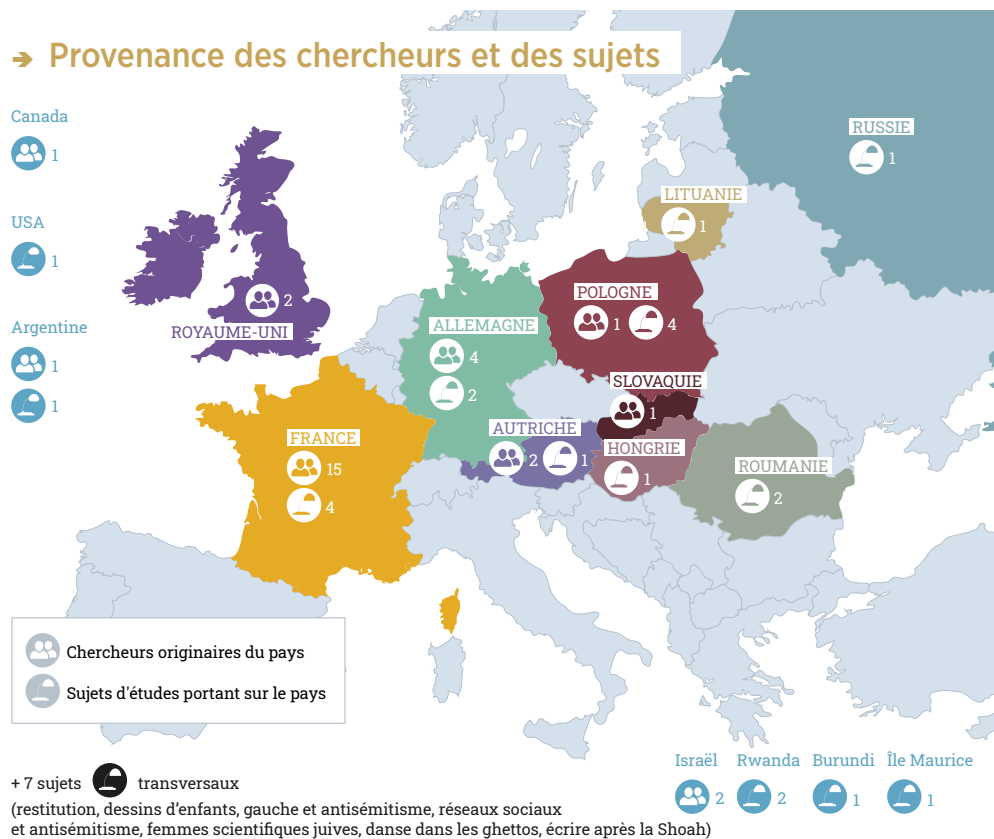


Aider la recherche

La Fondation soutient la recherche historique sur les persécutions antisémites, la Shoah et les autres génocides. Elle soutient également des travaux dans d'autres champs disciplinaires : littérature, sociologie, philosophie, histoire de l'art, sciences politiques, droit...

La Fondation octroie des bourses doctorales et postdoctorales et finance des séjours de recherche et des colloques. Elle contribue aussi à la diffusion du savoir via des aides à la publication et à la traduction. Enfin, elle participe à la préservation et à la valorisation des archives.

→ Provenance des chercheurs et des sujets



#80ANS 1942

La FMS a souhaité marquer les 80 ans de l'année 1942, pour commémorer les rafles et déportations massives sur tout le territoire, mais aussi rappeler les prises de position publiques de

certaines religieux et les actions de sauvetage. De nombreux projets (documentaires, expositions, livres, BD, cérémonies...) mis en avant à cette occasion ont rencontré un large écho notamment dans les médias.

La FMS a aussi organisé une Journée d'étude intitulée « 1942, les Églises face à la persécution des Juifs. Silences, protestations et entraide » au collège des Bernardins. Historiens et chercheurs ont exposé les réactions des institutions et des fidèles chrétiens à l'heure des arrestations et des déportations massives de Juifs durant l'été 1942 en France. Une réflexion sur la notion de « Justes » et un moment commémoratif au Panthéon ont clos cette rencontre.

« La carte des chercheurs et de leurs sujets ouvre une fenêtre sur l'état de la recherche en histoire de l'antisémitisme et de la Shoah. Naturellement, la quarantaine de projets aidés par la Fondation pour la Mémoire de la Shoah ne reflète qu'une petite partie de l'ensemble. Pour un sujet aussi international, on ne s'étonne pas de voir que la moitié des chercheurs proviennent de pays autres que la France. C'est aussi le signe que le rayonnement de la FMS s'étend dans le monde. Les pays les plus étudiés sont ceux d'Europe orientale (un tiers des sujets), ce qui correspond à l'ouverture des archives dans les ex-pays de l'Est, mais au total, en incluant les sujets transversaux, la France attire tout autant les chercheurs. Cependant, ces comptages n'ont qu'une valeur relative, non seulement parce que le corpus est limité à quelques dizaines de dossiers, mais aussi parce qu'une bonne partie de ceux-ci peuvent se classer dans plusieurs catégories. Où placer un doctorant français inscrit à Oxford ? Une Lituanienne inscrite à Sciences Po ? Et les sujets thématiques qui traversent les frontières ? Ce qui est clair, c'est que le mouvement d'internationalisation de la recherche amorcé dans les années 1990 est particulièrement accentué dans le domaine de l'histoire de l'antisémitisme et de la Shoah, ce qui ne saurait surprendre. »

Claire Andrieu
présidente de la commission Histoire de l'antisémitisme et de la Shoah

Projets soutenus

La liste des thèses soutenues par la Fondation se caractérise une fois encore par la diversité et l'originalité : plusieurs sujets traduisent une approche transversale de la Shoah, que ce soit par la thématique ou la géographie, tandis que certains osent aborder des questions inhabituelles (l'humour juif sous l'occupation nazie) ou très contemporaines (la gauche et l'antisémitisme).

Bourses doctorales

Du Yizkor au Kaddish : Éthique et esthétique du deuil impossible dans la fiction brève de la littérature juive américaine : Saul Bellow, Cynthia Ozick, Bernard Malamud et Isaac Bashevis Singer

Myriam Ackermann Sommer, Sorbonne Université

The Establishment of Concentration Camps in Prussia and Thuringia 1933-1939*

Frédéric Bonnesœur, Centre de recherche sur l'antisémitisme, Technische Universität, Berlin (Allemagne)

Rwanda 1994 : Femmes de pouvoir et génocide

Juliette Bour, Centre d'études sociologiques et politiques Raymond-Aron, EHESS

Droit, histoire et mémoire à l'aune des restitutions de biens culturels. Post-Shoah et post-colonialisme dans les expériences françaises et italiennes depuis 1970

Aliénor Brittmann, ENS Paris-Saclay

Le génocide des Tutsi à Kabarondo, à travers le procès d'Octavien Ngenzi et Tito Barahira aux Assises de Paris, 1994-2018*

Timothée Brunet-Lefèvre, Centre d'études sociologiques et politiques Raymond-Aron, EHESS

La déportation des Roms en Transnistrie, 1942-1944 : Trajectoires individuelles et destin collectif*

Grégoire Cousin, Institut de recherche interdisciplinaire sur les enjeux sociaux (UMR EHESS, CNRS, Inserm et université Sorbonne Paris Nord)

Esthétique et formes de résistance. Apport de dessins d'enfants réalisés en situations extrêmes

Agathe Dorra, King's College, Londres (Royaume-Uni)



Dessin de Dora Zdekauer conservé par le Musée juif de Prague

La place de la littérature dans la construction mémorielle des résistances en France, de la Libération à nos jours*

Marine Duval, université Paris Nanterre

Laughing Beyond the Walls: Humour and Laughter in Jewish Communities in Warsaw during the German Occupation (1939-1943)

Nicolas Garraud, University of Oxford (Royaume-Uni)

Juger les spoliateurs et récupérer les biens culturels spoliés en France (1944-1957)*

Ophélie Jouan, Centre d'histoire de Sciences Po

The Diaries of Blanka Lebzelter : Narratives of Trauma, Oppression, and Agency in Postwar Romania, 1948-1961

Julie Dawson, université de Vienne (Autriche)

Unexpected Neighbors : Jewish and non-Jewish Encounters in rural Hesse 1945-1948

Anna Junge, Centre de recherche sur l'antisémitisme, Technische Universität, Berlin (Allemagne)

La gauche et l'antisémitisme. Étude comparée des controverses autour de la gauche et de l'antisémitisme en France et en Allemagne (2000-2020)*

Memphis Krickeberg, EHESS

Memories of Migration and Migration of Memory : The Transnational History of the Deportation of Jewish Refugees to Mauritius (1940-1945)*

Roni Mikel Arieli, université hébraïque de Jérusalem (Israël)

The Violent Order of Space: Spatial developments and Dynamics of Violence in the Example of Gusen Concentration Camps*

Lukas Nievoll, université de Linz (Autriche)

Les massacres de Ntega-Marangara au Burundi à l'aune de la Microhistoire (1958-1988)

Philibert Nkurunziza, université de Pau et des Pays de l'Adour

Espace, objets, corps : les matérialités des résistances anti-nazies en Lituanie sous occupation allemande (1941-1944)

Justina Smalkytė, Centre d'histoire de Sciences Po

Living Together and Apart in Lubartów : a Microhistory of a Small Town in Poland, 1921-1944

Franciszek Zakrzewski, Centre de recherche historique, EHESS

Bourses post-doctorales

Nationalisme, souveraineté et antisémitisme. Les représentations et les conséquences de « l'affaire Eichmann » en Argentine (1960-1965)*

Celina Inés Albornoz, université nationale de San Martin (Argentine)

Les chemins de l'exil : destins croisés de femmes scientifiques juives dans les années 1930 et 1940

Anna Cabanel, université d'Amsterdam (Pays-Bas)

The Life of Mordechai Anielewicz reconsidered*

Maria Ferenc Piotrowska, Institut historique juif, Varsovie (Pologne)

The Lucifer Effect Unleashed : Nazis, Poles and the Holocaust*

Thomasz Frydel, université de Toronto (Canada)

Danser dans les ghettos et les camps. La Shoah comme histoire des gestes

Laure Guilbert, université Panthéon-Sorbonne

Comment écrire notre histoire ?

Les écrits des savants survivants juifs au lendemain de la Shoah*

Aurélia Kalisky, Centre Marc Bloch, Berlin (Allemagne)

Les témoignages sur la Shoah en URSS avant 1949*

Ksenia Kovrigina, Centre d'études et de recherches interdisciplinaires Lettres et Art Cinéma, université Paris Cité

Une approche spatiale de l'après-Shoah à Paris. Le cas des quartiers Arts-et-Métiers et Enfants-Rouges (1944-1946)*

Maël Le Noc, université Paris Nanterre

Antisemitism & the role of Holocaust denial in the digital age : an approach from social media companies

Carlotta Matesanz, université de Tel Aviv (Israël)

Unhidden Holocaust Under Szálasi: Racial Persecutions, Violence and Death in the Annexed 'Felvidéki' Parts of Hungary*

Katarina Ristveyova, Université Constantin le philosophe, Nitra (République slovaque)

Olga Kagan-Katunal (1900-1988) : une Intellectuelle juive russe à Paris

Sandrine Szwarc, Institut Élie Wiesel, Paris

(*)Renouvellements

Aides à la recherche

The Ethiopian Jewish Community under Italian fascist rule

Matteo d'Avanzo, École normale supérieure, Pise (Italie)

Justes et sauveteurs du Velay

Julien Bouchet, Centre d'histoire « Espaces et Cultures », université Clermont Auvergne

Un petit homme de grand talent : la vie et l'œuvre de Michel Schlesinger-Linky (1878-1942)

Kateryna Lobodenko, Institut de Recherche sur le Cinéma et l'Audiovisuel, université Sorbonne Nouvelle

Publications

L'ère des non témoins. La littérature des « petits-enfants de la Shoah »

Aurélie Barjonet, Éditions Kimé

Réussir pour revivre. Jeunes rescapés de la Shoah

Françoise Ouzan, Éditions Atlande

Légendes des confins – traduction

Omer Bartov, Éditions Plein Jour

Colloques et séminaires

Colloque : *La spoliation des instruments de musique en Europe 1933-1945*

Cité de la musique - Philharmonie de Paris

25^e atelier sur l'histoire des camps de concentration et lieux de mise à mort
Documenta - Centre for dealing with the past, Zagreb (Croatie)

Aide à la mise en place du colloque : *77 ans après - traduire en image l'histoire et la mémoire d'un camp de concentration*

Goethe Institut, Lyon

Rencontre dans le cadre du programme de recherche : *Lancet Commission on Medicine and the Holocaust : Historical Evidence, Implications for Today, Teaching for Tomorrow*

Université hébraïque de Jérusalem

Colloque : *The photography of persecution. Pictures of the Holocaust*

The American University of Paris

Colloque : *Natzweiler et ses camps annexes*

Verbund der Gedenkstätten, Stuttgart (Allemagne)



Camp de Natzweiler-Struthof



COMMISSION MÉMOIRE ET TRANSMISSION

Président

Raphaël Hadas-label

Membres de la commission

Claude Bochurberg

Colette Cohen

Emmanuel Debono

Sarah Gensburger

Antoine Grande

Agnès Hirtz

Arno Klarsfeld

Anne Labro

Olivier Lalieu

Hélène Mouchard-Zay

Catherine Vieu-Charier

Chargée de mission (jusqu'en avril 2023)

Judith Cytrynowicz

Élèves de l'école d'Ayn à l'inauguration de l'Arbre de la mémoire le 26 août 2022 à Aiguebelette-le-Lac.
Conçu et réalisé par Paul Rouillot, cet arbre porte, sur chacune de ses feuilles, le nom d'une personne
assignée à résidence, déportée ou cachée et sauvée



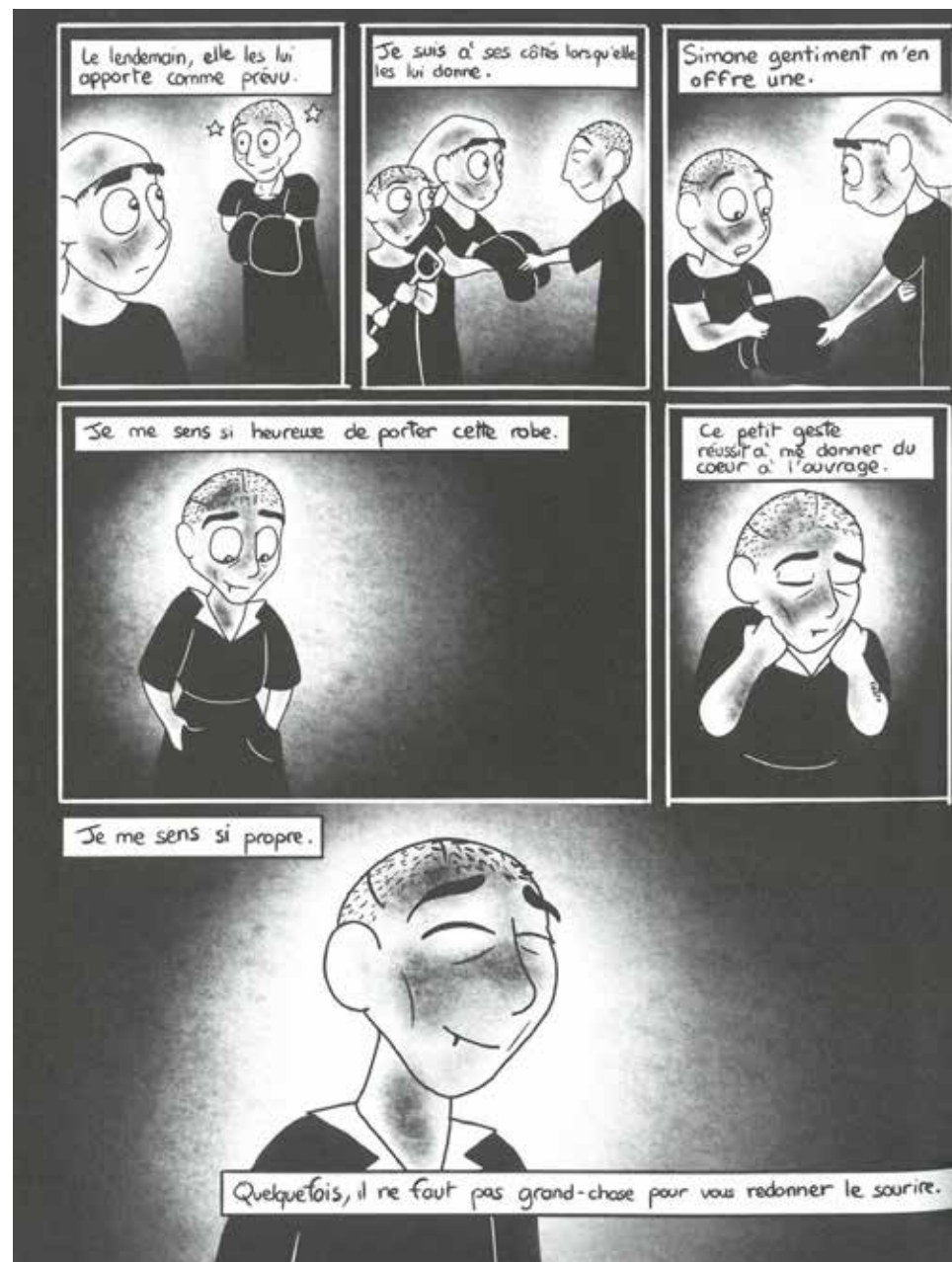
Faire vivre la mémoire

Rappeler l'histoire de la Shoah et ses implications est au cœur des missions de la **Fondation pour la Mémoire de la Shoah**. Elle soutient à ce titre des initiatives mémorielles (commémorations, plaques, stèles...) et des projets permettant de transmettre cette histoire et d'en éclairer des pans parfois méconnus : **livres, films, expositions, pièces de théâtre...** La Fondation accompagne aussi la plupart des grands **projets muséographiques** concernant l'internement, la déportation et le sauvetage des Juifs en France.

La Fondation contribue à la préservation et à la **transmission de la parole des témoins**. Elle publie depuis 2004 une collection de témoignages de la Shoah (cf. p. 31).

« La Shoah fait partie de ces questions pour lesquelles le constant renouvellement des livres, films et actions mémorielles permet de mieux connaître les faits, de combler les zones d'ombre et de mesurer la portée de la tragédie. La commission Mémoire et transmission s'attache à soutenir des projets de qualité qui creusent ce sillon mémoriel. Elle accorde une attention particulière à ceux qui recueillent la parole des derniers témoins, sous forme écrite ou orale, ainsi qu'aux projets qui font revivre ce qui était condamné à disparaître sans laisser de traces : la musique écrite dans les camps, des manuscrits oubliés, des témoignages inédits... Pour ce faire, la commission examine et retient des dizaines de projets de films, de pièces de théâtre, de publications, d'expositions, en étant attentive aux techniques nouvelles – bandes dessinées, podcasts – permettant de favoriser la transmission de la mémoire aux nouvelles générations. »

Raphaël Hadas-Lebel
président de la commission Mémoire et transmission



Page de la BD *Ginette Kolinka. Récit d'une rescapée d'Auschwitz-Birkenau* où elle évoque le souvenir d'une robe donnée par une autre déportée, Simone Jacob, future Simone Veil

Projets soutenus

Lieux de mémoire, expositions

Exposition itinérante : StolenMemory en France

[Archives de Bad Arolsen](#)

Exposition : La rafle du Vél d'Hiv – 630 enfants du 11^e arrondissement déportés sans retour

[Association des Fils et Filles des Déportés Juifs de France](#)



Actions mémorielles autour du thème *Mémoires en héritage*
[Association pour le Mémorial de la Déportation de Mayenne](#)

Circuit mémoriel, exposition, colloque scientifique et échange scolaire : *Le Tarn-et-Garonne en résistance : les enfants cachés de Moissac*

[Association Moissac ville de Justes oubliée](#)

Exposition : Lest we forget
[CRIF](#)

Renouvellement de la convention pour 2023

[Fondation du camp des Milles](#)

Exposition : Gaétan Nocq, récits des camps

[Mémorial du camp de Rivesaltes](#)

Exposition : Les tribulations d'Erwin Blumenfeld 1930-1950

[Musée d'art et d'histoire du Judaïsme](#)

Exposition : Paroles et dessins des enfants de la Maison d'Izieu 1943-1944

[Musée d'art et d'histoire du Judaïsme](#)

Recherches et activités mémorielles

Mise en ligne sur le site de Mémoires en jeu : *Les mémoires à l'œuvre de Robert Bober et Jean-Claude Grumberg*

[Association Mémoires à l'œuvre](#)

Actions mémorielles Résistance et création - Theresienstadt dans la mémoire européenne
[Centre tchèque de Paris](#)

Colloque international :
80^e anniversaire du 8 novembre 1942 : Résistance et débarquement allié en Afrique du Nord, Individus et populations, de l'oppression à la Libération
[Les Compagnons du 8 Novembre 1942](#)

Mise en ligne sur le site de Mémoires en Jeu de l'entretien filmé : *Edith Bruck, rescapée, témoin et écrivaine*
[Mémoires des Signes](#)

Manifestations en région autour de la sortie du livre *Mémorial des Judéo-espagnols déportés de France*
[Muestros Dezaparesidos](#)

Collecte des noms des victimes polonaises de la Shoah
[Yad Vashem](#)

Recherche des fosses communes et recueil de la parole des témoins en Pologne
[Yahad In-Unum](#)

Plusieurs projets mémoriels traduisent la réappropriation d'une histoire méconnue ou oubliée, justement à cause de son caractère secret : des enfants ou des familles juives étaient cachées dans des fermes, des villages, et ce qui ne devait pas se savoir n'a pas été su. À Moissac, Mayenne, Aiguebelette-Le-Lac ou Thouars, des associations locales ont fait un travail remarquable pour faire revivre une mémoire doublement enfouie, par le temps et la nécessité d'alors, et dont il reste parfois bien peu de traces.

Commémorations

80^e anniversaire de la rafle du Nord-Pas de Calais
[Association « Lille-Fives 1942 »](#)

Édification d'un arbre de la Mémoire sur la commune d'Aiguebelette-le-Lac (Savoie)
[Association Mémoire Août 1942](#)

Hommage à Marianne Cohn
[Ville d'Annemasse](#)

Hors-série Yom Hashoah 2022 de la revue Tenou'a
[Association Tenou'a](#)

Soirée d'hommage aux victimes du massacre du 5 octobre 1942
[Institut français de Pologne](#)

Édification d'une stèle en mémoire des Juifs du Thouarsais déportés dans le camp d'extermination d'Auschwitz
[Société d'Histoire d'Archéologie et des Arts du Pays Thouarsais](#)

Table ronde : 80^e anniversaire de la rafle des Juifs de Tunis par les SS
[Société d'histoire des Juifs de Tunisie](#)

Films

Les tribunaux de la terreur
[Jean-Marie Barrère](#)
ZED production

Une des mille collines
[Bernard Bellefroid](#)
TchinTchin production

*La Traque des nazis,
le dernier combat*
Catherine Benarosh
Brainworks

Le voyage d'Alain
Catherine Bernstein
Les films de l'Aqueduc

Les violons de l'espoir
Katia Chapoutier
Adamis production

*Enquête sur les camps perdus
du III^{ème} Reich*
Benoît Cressent
RMC Production

Navire Europe
Marina Déak
Les Films du Carry

*La France au Rwanda.
Histoire d'un déni*
Frédéric Debomy et Victor Ridley
Petit à petit Production

*Les déçus de la République,
les Juifs sous Vichy*
Bernard George
Kuiv productions

Je vais tuer Hitler
Pauline Horovitz
Squawk productions

*Un tout petit numéro
(court-métrage d'animation)*
Luc Lavault
Ikki Films

L'affaire Annette Zelman (fiction)
Philippe Le Guay
Nilaya Productions

*1941, les secrets de la rafle
du billet vert*
Virginie Linhart
Agat films



Des femmes devant le gymnase Japy (Paris 11^e)
avec des valises pour leurs maris arrêtés lors
de la rafle du Billet vert, le 14 mai 1941

Le mystère Roessler
Éric Michel
French Connection Films

La Shoah des ghettos
Barbara Necek
Pernel Media

Sortie des ombres
Patrick Séraudie
Pyramide production

*Opération Barbarossa : Au cœur
des ténèbres*
Thomas Sipp
Les Films d'Ici

La vie devant moi (fiction)
Nils Tavernier
Bonne Pioche Cinéma

Simone Veil et ses sœurs
David Teboul
10.7 productions

Iron Box (fiction)
Julia Von Heinz
Haiku Films

Publications

Les résistantes (traduction)
Judy Batalion
Éditions Les Arènes

Correspondance 1934-1944
Hélène Berr et Odile Neuberger
Éditions Tallandier

*Les lettres d'Irma. De Nancy
à Écrouves, fragments
d'une correspondance
mars 1943 - mars 1944*
Laurence et Didier Bloch
Association Un Bout de Chemin

*Un Album d'Auschwitz. Comment les
nazis ont photographié leurs crimes
(traduction)*
**Tal Bruttmann, Stefan Hördler,
Christoph Kretzmüller**
Éditions du Seuil

Fruit de cinq années de recherche, cet ouvrage présente non seulement le contexte dans lequel les nazis ont pris ces clichés, mais il propose une analyse approfondie de ce que ces images montrent ou laissent hors champ. Le travail d'enquête remarquable des auteurs permet d'identifier des personnes, de reconstituer des séries, d'analyser certaines mises en scène et de mettre à jour des détails jusqu'ici passés inaperçus.

Originaires
Eva Charbit
Le Manuscrit

Faire trace
Maxime Decout
Éditions Corti

*Ginette Kolinka. Récit d'une rescapée
d'Auschwitz-Birkenau (BD)*
Aurore d'Hondt
Éditions Des ronds dans l'O

Collection Témoignages de la Shoah
FMS, Le Manuscrit

*Les absents. La vie racontée
de Robert Créange*
Claire Lévy-Vroelant
Creaphis éditions

Publication du dossier *Écrire
la Shoah et le démon de l'analogie*
dans la revue Mémoires en jeu
Mémoires des Signes

*Auschwitz 1944 – Thessalonique 1947
et Résurgences*
Marcel Nadjary (1917-1971)
Éditions Artulis
(Publication de deux ouvrages collectifs
et site internet)

Grâce à ma mère (traduction)
Schoschana Rabinovici
Éditions du Félin

Le ghetto de Minsk (traduction)
Hersch Smolar
Éditions Payot

Pièces de théâtre

J'y vois plus clair

Ivan Morane

Association Actenscène

Petit pays

d'après le roman de Gaël Faye

Compagnie Ensemble Atopique II

Mon fils

Erwan Zsejnek Zamor

Compagnie du Rameau d'Or



Concerts

La musique contre l'oubli

Ailleurs et ici

L'Art et la Mémoire

Association A tempo

Application mobile

Supplique Stories

Andres Jarach

La Générale de production

Collection Témoignages de la Shoah

La collection Témoignages de la Shoah réunit les récits de victimes des persécutions perpétrées contre les Juifs par les nazis et leurs collaborateurs. Qu'ils aient été déportés, internés ou cachés durant la guerre, les auteurs nous livrent leur histoire et contribuent ainsi à nous éclairer sur les différents aspects du crime sans précédent que fut la Shoah. La collection recueille aussi la parole de Résistants et d'acteurs du sauvetage des Juifs. Elle offre au public des textes jusqu'alors inédits ou indisponibles.

Chaque témoignage est soumis à l'examen d'un comité de lecture présidé par Serge Klarsfeld et constitué d'historiens et de témoins de la Shoah.

Publiés par les éditions Le Manuscrit, les témoignages sont disponibles en librairie et sur Internet, au format papier et numérique. La collection compte aujourd'hui une centaine de titres.

COMITÉ DE LECTURE

Président

Serge Klarsfeld

Membres

Stéphane Amélineau

Claude Bochorberg

Henri Borlant

Isabelle Choko

Alexandre Doulut

Katy Hazan

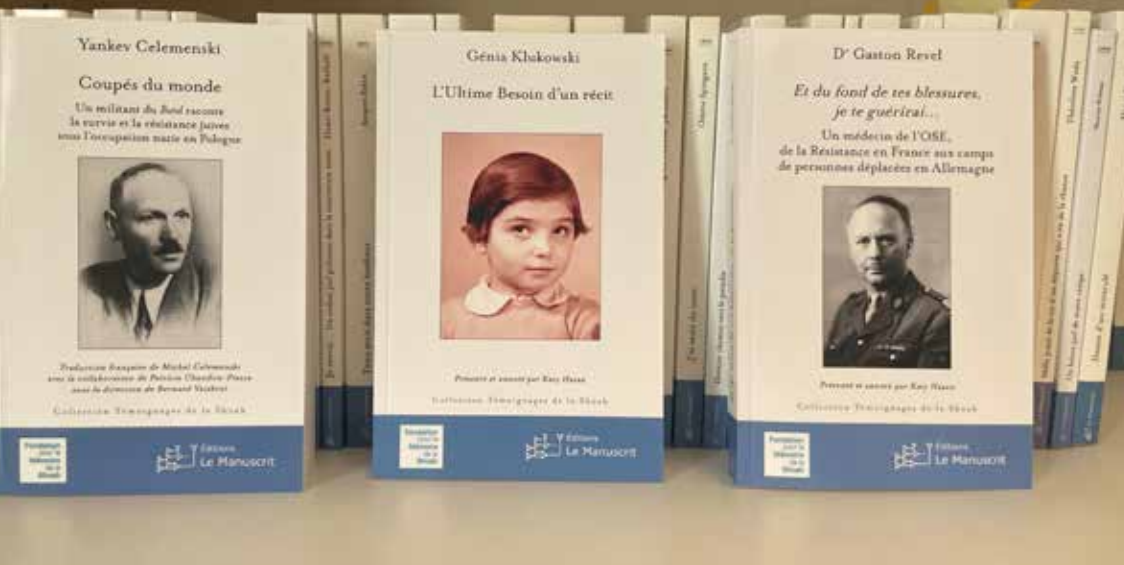
Michel Laffitte

Dominique Missika

Denis Peschanski

Responsable de la collection

Philippe Weyl



Ouvrages parus en 2022



Coupés du monde Yankev Celemenski

Traduction du yiddish par Michel Celemenski, avec la collaboration de Patricia Chandon-Piazza sous la direction de Bernard Vaisbrot - Mars 2022

Un militant du Bund raconte la survie et la résistance juives sous l'occupation nazie en Pologne, qu'il doit en partie à sa physionomie qui fut déterminante pour la réussite des missions menées pour le Bund. Mais elle n'a pas compté autant que son courage et son engagement pour la solidarité et la défense du «peuple juif assassiné». Actif jusqu'au

bout pour délivrer informations, littérature clandestine, conseils, subsides, il survit au soulèvement de la capitale, mais n'échappe pas à la déportation... comme Polonais.

Ce récit, écrit en yiddish et enfin traduit en français, nous fait partager une épopée rare, d'une richesse exceptionnelle, fruit d'une grande probité intellectuelle et d'une profonde humanité.



Et du fond de tes blessures, je te guérirai...

Un médecin de l'OSE, de la Résistance en France aux camps de personnes déplacées en Allemagne
Dr Gaston Revel

Présenté et annoté par Katy Hazan - Novembre 2022

Écrit par un membre de la Résistance, ce livre apporte un témoignage direct sur les camps de personnes déplacées (DP) après la guerre. En 1945, le Dr Revel répond à deux missions de l'OSE et du Joint dans les camps de DP : d'abord à Buchenwald, d'où il doit sortir les adolescents les plus malades pour les

amener en Suisse, puis à Neustadt, près de la Mer Baltique, où il doit contrôler l'état sanitaire des DP. Il y décrit avec force détails une situation épouvantable, celle des Juifs traités comme des parias, devenus des apatrides dont personne ne veut. Ce livre est donc aussi un cri de détresse, de révolte et d'espoir que le titre résume bien avec ce verset : «Et du fond de tes blessures, je te guérirai...» (Jérémie, chapitre 30, verset 17).



L'ultime besoin d'un récit Génia Klukowski

Présenté et annoté par Katy Hazan - Août 2022

Génia est née en juillet 1943 à la maternité d'Elne dans les Pyrénées-Orientales tenue par le Secours suisse aux enfants. Son père vient alors de disparaître à Majdanek et le reste de sa famille, venue de Pologne via la Belgique, est internée dans les camps du sud de la France. Ce n'est que tardivement qu'elle a appris les vains efforts entrepris par sa mère pour

emmener ses trois enfants avec elle en Israël après la guerre. Sans fard, Génia raconte une vie conditionnée par la Shoah sans omettre les rencontres importantes et sa volonté d'exprimer sa personnalité par les arts. Femme de caractère et de convictions, elle s'est également engagée dans des organisations humanitaire, antiraciste et de solidarité, luttant à sa mesure contre l'intolérance, l'injustice et la misère.

+ Parution en anglais de *The Wolves* d'Eugène Klein et en polonais de *Auschwitz, 16 marca 1945* d'Alex Mayer.

Enseigner l'histoire de la Shoah

La Fondation encourage la transmission de l'histoire de la Shoah auprès des publics scolaires. Elle soutient la mise en place d'actions éducatives et l'organisation de formations pour les professeurs. Partenaire du Concours National de la Résistance et de la Déportation (CNRD), elle participe à la création de ressources pédagogiques.

La Fondation finance, directement ou à travers le Mémorial de la Shoah, de nombreux voyages d'étude sur les lieux de mémoire, en France et en Europe. Elle accorde une attention particulière à la préparation de ces voyages et aux travaux de restitution auxquels ils donnent lieu.

« Après deux années scolaires perturbées par la pandémie, nous avons constaté une nette reprise des projets de voyages pédagogiques sur les lieux de mémoire de la Shoah, tant en France qu'en Europe. La commission tient à saluer l'engagement renouvelé des professeurs qui prennent sur leur temps, en plus de leur charge de cours, pour organiser ces voyages, dont la qualité de la préparation est d'ailleurs un des critères principaux pour décider de notre soutien. Nous nous réjouissons de constater qu'un tiers des demandes émanent d'établissements qui s'adressent à nous pour la première fois, dont plusieurs issus de petites villes ou de zones rurales. Nous apprécions aussi que plusieurs professeurs choisissent de retracer avec leurs élèves le parcours de déportés qui ont vécu ou sont passés dans leur ville, enrichissant ainsi l'histoire et la mémoire locales. Au total, ce sont plus de 3 500 élèves qui ont pu bénéficier l'an dernier du soutien direct de la FMS, sans compter les milliers d'autres accompagnés dans le cadre de la campagne de voyages du Mémorial en liaison avec les Conseils régionaux et les rectorats. »

Françoise Janier-Dubry
présidente de la commission Enseignement de la Shoah



Élèves du lycée La Bruyère de Versailles exposant les résultats de leur recherche dans le cadre du projet *Mémoire(s) de Marcelle et Jacqueline Houly*

Projets soutenus

Formations

Programme de formations sur la Shoah à l'Est
[Association Yahad - In Unum](#)

Séminaires de formation à l'enseignement de la Shoah pour des enseignants français, dans le cadre du Réseau des villes et Villages des Justes de France - 2022/2023
[Comité Français pour Yad Vashem](#)

Ressources pédagogiques

Enseigner la Shoah par la littérature et les Arts Visuels et Sonores
[Association Mémoire à l'œuvre](#), Montreuil

Dossier pédagogique du film *Le Rapport d'Auschwitz* de Peter Bebjak
[KMBO](#)

Dossier pédagogique du film *À pas aveugles* de Christophe Cognet
[Survivance](#)

Que ce soit dans le cadre de voyages pédagogiques ou d'autres projets, il est fréquent que les enseignants choisissent de retracer le parcours individuel d'une victime de la Shoah, arrêtée et déportée depuis la ville ou la région de leur établissement scolaire. Ce travail d'enquête au long cours initie les élèves à la recherche historique en les conduisant dans les centres d'archives municipales et départementales, et sur les lieux de mémoire. Il leur permet aussi de prendre conscience de l'ampleur de la persécution antisémite mise en œuvre par les nazis à l'échelle européenne, mais dont les conséquences se firent sentir jusque dans des endroits les plus reculés et isolés des campagnes françaises.

Projets éducatifs et artistiques

Exposition contée : Le Silence des Oiseaux
[Association Caroline et Casserole](#), Albi

Spectacle vivant : Le journal d'Anne Frank – Atelier vidéo : Et si Anne Frank avait eu une caméra et non un cahier pour ses 13 ans ?
[Collectif Cocotte Minute](#), Aubagne

Anne Frank, une Histoire d'Aujourd'hui – Exposition et éducation par les pairs
[Collège Parc Des Tourelles](#), Claye-Souilly

Projet K. De l'effacement à la réhabilitation
[Collège Clos de Pouilly](#), Dijon

Représentation théâtrale *Retour à Birkenau* de *Ginette Kolinka* par la compagnie A ContraTempo
[Lycée français international Simone Veil](#), Düsseldorf (Allemagne)

Lignes du Temps - Passages des Témoins
[Association Polly Maggoo](#), Marseille



Projet Mémoires Vivantes
[CEFAC Théâtre du Sablier](#), Orange

Mémorial des anciens élèves du collège Jean-Baptiste Clément victimes de la Shoah
[Collège Jean-Baptiste Clément](#), Paris

« Résistance et création », Theresienstadt dans la mémoire européenne
[Centre Tchèque de Paris](#), Paris

Construire le monde d'après
[Ligue de l'Enseignement](#), Paris

Par Les Vivants, histoire incarnée et géographie sensible
[Association Parmi d'autres](#), Sens

Si Terezin chantait... *Sur les traces de Terezin*
[École de Musique de l'Anjou Bleu](#), Segré-en-Anjou Bleu

Mémoire(s) de Marcelle et Jacqueline Houly
[Lycée La Bruyère](#), Versailles

Voyages pédagogiques

Voyage à Auschwitz
[Aumônerie Israélite des Armées](#)

Voyage mémoriel : Auschwitz-Birkenau, Mauthausen, Vienne, Cracovie
[Association CoExist](#)

Résistance(s) et Shoah, sur les traces des déportés en Allemagne
[Lycée Saint-Benoît](#), Angers

L'internement et la déportation des Juifs de France dans le Loiret, au musée-mémorial de la gare de Pithiviers
[Collège Frédéric Bazille](#), Beaune-La-Rolande

Sur les traces du génocide des Tutsi au Rwanda
Centre Marc Bloch, Berlin (Allemagne)

La déportation de plusieurs familles arrêtées dans le Loir et-Cher, puis déportées par le convoi 59 depuis Drancy
Collège Les Provinces, Blois

Travail de mémoire et découverte de Paris
Lycée La Chartreuse, Brives-Charensac

La culture juive et la Shoah - Cracovie et Auschwitz
Lycée La Chartreuse, Brives-Charensac

Auschwitz, lieu d'histoire et de mémoires, un musée, la possibilité d'un monde meilleur
Lycée Sophie Berthelot, Calais

Rwanda : Art, mémoire et génocide
Lycée Malherbe, Caen

Travail de mémoire et Pologne
Lycée Émiland Gauthey, Chalon-sur-Saône

Lieux de mémoire - Transmission de la mémoire - Mauthausen-Vienne
Lycée de Chamalières, Chamalières

Voyage linguistique et mémoriel sur les traces de deux conflits majeurs du XX^e siècle : la Seconde Guerre mondiale et la guerre froide
Lycée Vaugelas, Chambéry

Berlin pendant la Seconde Guerre mondiale et la guerre froide
Lycée Le Paraclet, Cottenchy

« L'Histoire et les mémoires du génocide des Juifs de Dijon à Auschwitz ». Varsovie-Treblinka-Auschwitz I et II
Lycée International Charles-de-Gaulle, Dijon

Les lieux de mémoire : Cracovie et Auschwitz
Lycée Désiré Nisard, Châtillon-sur-Seine

Vies juives, Résistances et génocide dans les États Baltes et en Pologne
Lycée Lebrun - Association Les Sentiers de la Mémoire, Coutances

Le travail de mémoire : la Seconde Guerre mondiale et le génocide des juifs - Un parcours : Anne Frank
Lycée La Fontaine des Eaux, Dinan

Sur les traces de la vie juive en Pologne
Lycée français international Simone Veil, Düsseldorf (Allemagne)



À Auschwitz-Birkenau

« Mémoire - Engagement - Citoyenneté » - Séjour pédagogique à Paris
Collège Louise Michel, Ganges

Par les vivants : sur les traces de familles persécutées et déportées pendant la Seconde Guerre mondiale - Voyage à Auschwitz
Lycée polyvalent Louis Pasteur, Hénin-Beaumont

Destination inconnue : le sort des enfants juifs de St-Brieuc (1940-1944)
Collège Charles de Gaulle, Hillion

« Sur les pas d'une famille juive polonaise en France pendant la Seconde Guerre mondiale »
Collège de la Haute Azergues, Lamure-sur-Azergues

Avon, Paris, Drancy. Sur les traces des enfants du Père Jacques - Sur les traces de deux déportés du convoi 77
Collège Jean de La Fontaine, Le-Mée-sur-Seine

Les politiques nazies d'enfermement et d'extermination - Voyage d'étude à Cracovie et Auschwitz-Birkenau
Lycée Eugène Thomas, Le Quesnoy

Voyage en Europe Orientale sur les lieux de Mémoire
Lycée Merkaz Hatorah, Le Raincy

Un monde disparu ? La Pologne avant, pendant et après la Shoah
Groupe scolaire de l'AIU, Les-Pavillons-sous-bois

Mémoire de la Seconde Guerre mondiale et de la Shoah dans la région lyonnaise
Collège Raoul Dufy, Lyon

Le CERCIL : les enfants du Vél d'Hiv
Collège Pierre Mendès-France, Marcoussis

Voyage de la mémoire
Groupe scolaire Bnei Elazar, Marseille

Le génocide Juif : sur les pas des déportés d'Auschwitz et du ghetto de Cracovie
Lycée professionnel Camille Jullian, Marseille

« Séjour de la mémoire Yzkor » Pologne
École Gan Ami, Marseille

Ambassadeurs de la Mémoire : Voyage de la Mémoire à Auschwitz-Birkenau
Lycée Marcel Pagnol, Marseille

Voyage à Cracovie - Auschwitz-Birkenau - Lublin et Maidanek - Varsovie
Lycée ORT Bramson, Marseille

« Mémoire et citoyenneté » : Paris 2023
Collège André Malraux, Mazan

Histoire, patrimoine et mémoire à Berlin
Lycée du Grésivaudan, Meylan

« Dans les pas de la déportation », Nuremberg, Cracovie, Auschwitz-Birkenau
Lycée de la Communication, Metz

Orléans/Paris/Drancy. Histoire et mémoire(s) des enfants juifs dans les Landes pendant la Seconde Guerre mondiale

Lycée Victor Duruy, Mont de Marsan

Paris sous l'occupation allemande (1940-1944)

Lycée Les Catalins, Montélimar

Transmettre la mémoire des enfants juifs exterminés pendant la Shoah

Collège Marguerite Duras, Montélimar

De la guerre à la paix : de la tentative de putsch de Hitler (1923) au procès de Nuremberg (1946)

Lycées Jean Vigo et Jean Jaurès, Millau

Histoire et lieux de mémoire des rafles - Voyage pédagogique à Paris

Lycée Général Carcouët, Nantes

Sur les traces des mémoires de la Shoah à Paris - Projet « passeurs de mémoire »

Lycée Les Bourdonnières, Nantes

Voyage citoyen « Mémoire des conflits contemporains et de la Shoah »

Cité scolaire Parc Chabrières-LP Edmond Labbé, Oullins

Voyage mémoriel, de Varsovie à Auschwitz

Lycée Arago, Paris

Voyage des femmes à Auschwitz : contre la banalisation et le dévoiement de l'histoire de la Shoah

Association Langage de Femmes, Paris

Le Train de la mémoire autrement - Berlin

Association Le Train de la mémoire, Paris

Les 80 ans de la révolte du ghetto de Varsovie

Hachomer Hatzair, Paris

Mémoire et transmission : la communauté juive, de 1930 à nos jours. Pologne-Cracovie-Auschwitz

Lycée Jean de La Fontaine, Paris

Voyage éducatif en Pologne

Les Institutions Sinaï, Paris

« Mémoire d'un peuple » -

« Apprendre et transmettre pour ne jamais oublier »

Lycée Lucien de Hirsch, Paris

Voyages pédagogiques et de formation de professeurs à Auschwitz-Birkenau, campagne 2022-2023

Mémorial de la Shoah, Paris

« Comment de jeunes scouts français sont-ils passés de l'accueil d'enfants juifs durant l'année 1940 à un réseau de résistants ? »

Lycées Ozar Hatorah (Filles) - Paris, Sarcelles et Créteil

« Sur les traces des Juifs d'Europe en Pologne »

École Yabne, Paris

« Comprendre le génocide juif entre Treblinka et Auschwitz et les enjeux de mémoires »

Lycée Erckmann-Chatrian, Phalsbourg



« L'humanité en question - Histoire et violence au XX^e siècle : Dachau, Munich, Cracovie, Auschwitz »

Lycée Victor Hugo, Poitiers

« Du nazisme à la Guerre Froide, Berlin au cœur de l'histoire »

Collège Edmond de Goncourt, Pulnoy

« Cracovie, Auschwitz, une histoire européenne, une mémoire universelle »

Lycée Ribeaupierre, Ribeaupierre

« Parcours de déportés de Saint-Malo » - Voyage d'études à Cracovie et Auschwitz-Birkenau

Lycée polyvalent Jacques Cartier, Saint-Malo

Atelier européen - Histoire, mémoire et avenir de l'Europe

Lycée Marcelin Berthelot, Saint-Maur-des-Fossés

Déportation des Juifs de la Drôme - Auschwitz / Cracovie

Lycée Henri Laurens, Saint-Vallier

La déportation de Juifs du Périgord noir

Lycée professionnel Pré de Cordy, Sarlat-La-Canéda

« Prague, Cracovie, Nuremberg : sur les routes de la mémoire juive, itinéraire d'une mémoire meurtrie »

Lycée polyvalent du Haut Barr, Saverne

Histoire et Mémoire de la Shoah - Camp des Milles

Collège Jean-Louis Trintignant, Uzès

Voyage éducatif en Pologne : le rôle de la France et son traitement des Juifs sous le régime de Vichy

Lycée ORT, Villiers-le-Bel



Synagogue de la rue Pavée, Paris 4^e

COMMISSION CULTURE JUIVE

Président

Marc El Nouchi

Membres de la commission

Éliette Abecassis
Agnès Azogui-Bajer
Ariel Danan
Jean-François Fruchtmann
Francine Kaufmann
Olivier Kaufmann
Max Polonovski
Tamar Schwartz
Éric Smilevitch
Emmanuelle Tubiana

Chargée de mission

Isabelle Cohen



Transmettre la culture juive

Depuis sa création, la Fondation s'attache à transmettre et à faire fructifier l'héritage plurimillénaire du judaïsme dont des pans entiers furent anéantis durant la Shoah. Soutenant le judaïsme dans sa diversité, elle met l'accent sur l'éducation afin d'assurer la transmission de la culture juive à travers les générations. Elle soutient ainsi des programmes de formation des maîtres et des cadres de mouvements de jeunesse ainsi que des projets pédagogiques pour les écoles juives ou les Talmudé Torah.

La Fondation contribue plus largement au rayonnement de la culture juive dans la société civile en aidant des manifestations culturelles et des cycles de cours et de conférences pour le grand public. Elle accorde une place particulière aux initiatives mettant en lumière les langues et cultures yiddish et judéo-espagnoles.

Elle soutient enfin les études juives par le biais de bourses de recherche universitaires et en favorisant la traduction des grands textes de la tradition juive.



Le petit Moïse et Pharaon : illustration de Jérémie Dres pour *Récits et légendes des mondes juifs* de Mireille Hadas-Lebel



« La culture juive a encore rayonné en 2022 à travers tous les vecteurs s'offrant à elle. La commission a soutenu

des projets témoignant de son extraordinaire foisonnement : festival jazz Klezmer, musique judéo-espagnole, festivals de cinéma israélien et international, premier salon de la généalogie juive, exposition itinérante sur la diaspora juive portugaise, publication des œuvres complètes de Flavius Josèphe notamment. Elle a soutenu avec émotion les films-hommages rendus à deux grandes figures du judaïsme français, Ady Steg et Michael Bar Zvi donnant, en miroir de leurs engagements, encore plus de sens au soutien apporté aux mouvements de jeunesse, aux projets éducatifs, aux colloques et aux enseignements de pensée juive.

Cette culture vit et s'affirme aussi dans les territoires comme une composante à part entière de la vie des cités. C'est ainsi que la commission a soutenu la manifestation du « Yom Rachi » à Troyes, le salon du livre des mondes juifs de Montpellier, les manifestations culturelles autour de l'anniversaire de la création de la synagogue de Bordeaux ou bien encore la création de fresques sur le patrimoine juif médiéval dans l'Aube. Autant de projets qui disent la fierté des racines et donnent un avenir sans cesse renouvelé à la mémoire. »

Marc El Nouchi
président de la commission Culture Juive

Projets soutenus

Activités culturelles

Pour que vivent et se transmettent la langue et la culture judéo-espagnole - activités 2022

[Aki Estamos](#)

Anniversaire des 140 ans de la grande synagogue de Bordeaux
[Association culturelle israélite de la Gironde](#)

3^e salon du livre des mondes juifs de Montpellier

[Association Sepharim](#)

Production et diffusion de vidéos et podcasts sur la culture juive

[Association Ta Shma](#)

Manifestation Yom Rachi
[Centre culturel Rachi de Troyes](#)

Premier salon de la généalogie juive
[Cercle de généalogie juive](#)

Exposition itinérante : La diaspora juive portugaise

[Éditions Chandeigne](#)

Journées transgénérationnelles à l'occasion des 75 ans de la première colonie à Corvol

[CLEJ \(Club laïque de l'enfance juive\)](#)

Archivage, numérisation, catalogue et diffusion du patrimoine musical juif

[Institut européen des musiques juives](#)

Commémoration de la nuit des poètes assassinés le 12 août 1952

[Maison de la Culture Yiddish - Bibliothèque Medem](#)

Activités artistiques

21^e Festival du cinéma israélien de Paris

[Association Kolnoah](#)

- ▶ Spectacle musical L'Orienbal
- ▶ Spectacle Hanina
[Association Transmosaïk](#)

Spectacle musical :
Lettre à Antonio Saura

[Association Maayan](#)

20^e Festival Jazz'n'Klezmer
[Centre d'Art et de Culture, Espace Rachi](#)

3^e Festival du cinéma juif international
[Centre d'Art et de Culture, Espace Rachi](#)

Publications et traductions

Des larmes aux rires. La Commission centrale de l'enfance, histoire et mémoire d'une organisation juive, laïque, progressiste 1945-2020

[Collectif](#)

Éditions Le Cherche Midi

Récits et légendes des mondes juifs

[Mireille Hadas-Label](#)

Éditions Yodéa

La vengeance de Fanny
(traduction et publication)

[Yaniv Iczkovits](#)

Éditions Gallimard

La Conversion. Comment Flavius Josèphe fut christianisé

(traduction et publication)

[Luciano Canfora](#)

Éditions Honoré Champion

Le deuxième Dieu

[Shmuel Trigano](#)

Éditions Hermann

Un sourire par jour, A shmeykhl a tog
(traduction et publication)

[Nadia Dehan-Rothschild](#)

Maison de la Culture Yiddish -
Bibliothèque Medem

Flavius Josèphe - Œuvres complètes
Présentées et éditées par Mireille Hadas-Label

[Mireille Hadas-Label](#)

Éditions Bouquins

Miqraoth Guedoloth volumes 16 et 17
(traduction et publication)

Éditions Gallia

Croire et ne pas croire

[Henri Atlan et Ariel Toledano](#)

Éditions In Press

Éducation informelle (jeunesse)

Activités 2022

[Association Bné Akiva de France](#)

Projet pilote d'enseignement de l'hébreu aux enfants

[Association Oulpan Lavi](#)

Création d'une section pour adolescents dans l'École des Justes
[Le silence des Justes](#)

Sur les traces de la présence juive en France et en Europe (camps d'été)

[EEIF](#)

Lancement du programme Lanoar
[Fonds de dotation Lamorim](#)

Cycle d'études juives - Paris et Marseille

[Réseau SAJE](#)

Ouverture d'une Moishe House à Nice

[Moishe House](#)

Formation des éducateurs et animateurs

[Taglit France](#)

Cours d'hébreu pour enfants handicapés

[Association J'apprends](#)

Études juives pour adultes

Festival 2022

[Association Limoud](#)

Kol-Elles - Séminaire intensif d'accès aux textes juifs

[Association Ayeka](#)

Oulpan, Limoud-Lab, Judaïsme et écologie 2022-2023

[ECUJE](#)

Activités 2022
Études Juives au Féminin

Cycle de cours dont parcours découverte
Institut Élie Wiesel, Paris

3^e université de la langue et la littérature yiddish à Berlin
Maison de la Culture Yiddish - Bibliothèque Medem

Programme 2022-2023
Université populaire du Judaïsme

Colloques

Colloque et publication des Actes :
Appartenir à la cité, faire communauté, sur l'inclusion politique des Juifs en Occident
La Nouvelle Gallia Judaica - CNRS

Colloque et exposition à l'UNESCO :
L'hébreu, un trésor du patrimoine de l'humanité : passé et présent
B'nai B'rith

Colloque : *Levinas in Kaunas*
Société internationale de Recherche Emmanuel Levinas

Travaux et aménagements

Restauration de la façade et des planchers et mise aux normes incendie et sécurité*
ACI de Troyes

Réfection de la chaufferie*
ACI de Melun

Remplacement de la chaudière*
Communauté israélite de Thionville

Mesures conservatoires du chauffage du bâtiment historique de la synagogue de la rue Pavée, Paris
ACIAH

Travaux de rénovation de la Maison d'études juives
Beth Loubavitch Étudiants

(*) Dans le cadre du Fonds des Petites communautés

Patrimoine

Achat d'un local pour la maison El
EEIF

Création de 3 fresques sur le patrimoine juif médiéval
Communauté de communes Arcis Mailly Ramerupt

Ces 3 fresques peintes sur les murs de bâtiments communaux de chaque village font redécouvrir au grand public un ancrage juif territorial séculaire dans l'Est de la France, à travers quelques figures illustres comme celle de Rachi de Troyes. Dans ce département de l'Aube qui fait partie de la Route du patrimoine juif, Itinéraire Culturel du Conseil de l'Europe, le projet prévoit à terme la création de 25 fresques.



Étude patrimoniale préalable au classement de la synagogue de la rue Pavée, Paris
ACIAH

Films

Michael Bar Zvi, l'ami, le Mensch
Élisabeth Lenchener
Di Zahav productions

Ady Steg : la passion du judaïsme et l'amour de la France
Isabelle Wekstein
Cinétévé

Projets soutenus dans le cadre de la Fondation Gordin

Aménagement d'un local scolaire
Association Les Benjamins de Pantin

Création d'une aire de jeux
Chne Or, Aubervilliers

Remplacement des fenêtres
Association Merkaz Ohr Joseph, Paris

Rénovation du système électrique
Association NER, Sarcelles

Bourses de cantine Latalmid
FSJU

Rénovation des locaux
École Ganenou, Paris

Création d'un fonds d'expertise technique
Fondation Gordin

Rénovation des locaux
Ozar Hatorah, Sarcelles et Créteil

Conversion du premier sous-sol en réfectoire
École Pardess Hannah, Montrouge

Travaux d'économie d'énergie et de rénovation du premier étage
École Tomer Déborah, Aix-les-Bains



Danny Hanoch lors du rassemblement *Get Together* de l'association AMCHA en Israël, le 9 novembre 2022

COMMISSION **SOLIDARITÉ**

Présidente

Isabelle Yeni

Membres de la commission

Marianne Bensaid

Christine Branchu

Jean-François Danon

Anne-Marie Ergis

Bruno Halioua

Andrée Katz

Avidan Kogel

Albert Lautman

Régine Lippe

Francis Neher

Olivier Saint-Jean

Chargée de mission

Rachel Rimmer



Aider les survivants de la Shoah

La solidarité envers les survivants de la Shoah et ceux qui ont souffert des persécutions antisémites est une priorité de la Fondation pour la Mémoire de la Shoah, qui finance des programmes dédiés mis en œuvre par des institutions médico-sociales. Ces programmes leur proposent des services adaptés : écoute, orientation, soutien psychologique, services à domicile, aide aux personnes atteintes de la maladie d'Alzheimer, accompagnement en résidences médicalisées... La Fondation lutte également contre l'isolement des survivants en soutenant des associations qui leur proposent des activités conviviales et des rencontres culturelles. Aujourd'hui, **environ 3 000 survivants de la Shoah peuvent bénéficier de ces services spécifiques.**

De plus, la Fondation pour la Mémoire de la Shoah contribue à **aider les survivants en Israël et en Europe orientale**, en particulier ceux dont la situation est la plus critique, à travers des programmes mis en place par des associations caritatives.

« Si l'urgence sanitaire est derrière nous, les conséquences de la pandémie se font encore sentir. Les programmes soutenus par la FMS n'ont pas été épargnés par la crise qui a affecté le secteur médico-social, en particulier pour le recrutement de personnel. Et toutes les activités de lien social ont eu du mal à renouer avec un public qui a perdu l'habitude de se déplacer. Face à ces difficultés, la FMS a maintenu ses financements pour accompagner ses partenaires dans la réalisation de leurs missions. Elle a par ailleurs confirmé son engagement dans le « Plan France » visant à identifier les survivants de la Shoah qui ne seraient pas encore pris en charge par un service dédié. Le dialogue avec la Claims conference, dans ce cadre, porte d'ores et déjà ses fruits. En effet, le budget d'aide à domicile que la Claims a consacré à la France a augmenté de 80% depuis 2020, en lien avec l'augmentation du nombre de personnes prises en charge. Enfin, la commission Solidarité a été missionnée en juillet 2022 par le Conseil d'administration pour réfléchir à la notion de « public éligible aux programmes financés par la FMS ». Sur la base de ses travaux, le Conseil d'administration a décidé d'accorder, en priorité, l'accès à ces programmes, enrichis de la prise en charge de nouveaux besoins, à la première génération (anciens déportés, enfants cachés et orphelins de la Shoah), et d'élargir à terme les aides aux personnes ayant été victimes de persécutions antisémites en Afrique du Nord. »

Isabelle Yeni
présidente de la commission Solidarité

Projets soutenus

Aide au maintien à domicile

Aide et maintien à domicile
ADIAM solidarité

Programme de visites sociales à domicile pour 2022 et 2023
Casim

Programme de visites sociales à domicile
Fondation Casip-Cojasor

Accueil de survivants de la Shoah dans les centres de jour de l'OSE à Paris et plateforme d'Alzheimer d'aide aux aidants
Œuvre de Secours aux Enfants (OSE)

Orientation et aide sociale

Plateforme AMEA d'orientation pour les survivants de la Shoah
Casim

Programme d'action sociale
Fondation Casip-Cojasor

Mutuelle complémentaire santé
Fondation Casip-Cojasor

Service d'écoute et d'orientation
Passerelles, FSJU

Programme d'action sociale
Centre médico-social Elio Habib de l'OSE



Femmes de l'OSE

Soutien psychologique

Soutien psychologique 2022-2023
ADIAM Solidarité

Aide psychologique aux survivants de la Shoah et soutien à domicile
Centre Georges Devereux

Dispositif de psychothérapies individuelles et collectives pour les survivants de la Shoah 2022-2024
Œuvre de Secours aux Enfants (OSE)

Animations en EHPAD ou en habitat inclusif

Accompagnement de survivants de la Shoah et animation à la résidence des Oliviers
Casim

Programme Kecher : animation pour les survivants de la Shoah à la résidence de la Colline à Nice
Fondation Casip-Cojasor

Projet pilote d'animations et d'aide à la vie partagée pour les survivants de la Shoah

Œuvre de Secours aux Enfants (OSE)

Le centre de jour Edith Kreamsdorf à Paris a mis en place ce programme qui s'adapte au public concerné par les pertes cognitives : les personnes âgées sont amenées au centre tant qu'elles le peuvent. Quand elles deviennent trop dépendantes, une équipe se déplace à domicile pour maintenir des activités sur mesure.

Lien social, activités culturelles, activités estivales

Jardin du 109, maison des seniors et des solidarités
Casim



Atelier d'art-thérapie

Maison des seniors, programmes Bouche à Oreille et Mon voisin
Fondation Casip-Cojasor

Renforcement du lien social intra et intergénérationnel et lutte contre l'isolement des personnes âgées
Centre Medem Arbeter Ring

Séjour estival de répit et activités de lien social
Dessine-moi mon répit

Renforcement du lien social et lutte contre l'exclusion
Farband

Écoute, mémoire et histoire
Œuvre de Secours aux Enfants (OSE)

Programme « Bel été »
Passerelles, FSJU

Autres

Aide au projet d'acquisition de la résidence des Oliviers
Casim

Kiosque solidaire et pôle Seniors à Strasbourg
FSJU

Aide aux survivants en Israël

Quoique peu nombreux, les nouveaux projets viennent presque tous d'Israël : dès ses débuts, la FMS avait décidé d'allouer 25% du budget de la commission Solidarité aux programmes internationaux, dont Israël. Des règles plus précises ont récemment été fixées pour soutenir en priorité

les associations qui travaillent à l'échelle de tout le pays, et en priorité pour le public des survivants de la Shoah. D'abord orientées vers les besoins essentiels, beaucoup d'entre eux vivent sous le seuil de pauvreté, les aides se sont depuis diversifiées pour une prise en charge plus globale, incluant soins médicaux et activités de maintien du lien social.

Programme d'aide médico-sociale pour les anciens enfants cachés vivant en Israël (complément)
Aloumim

Soutien psycho-social à domicile pour les survivants de la Shoah
AMCHA

Soutien aux survivants de la Shoah isolés
Association Nini Czopp

Aide juridique pour les survivants de la Shoah
Aviv Lenitzolei Hashoah

Soutien psycho-social en centre et à domicile
ELAH

Lutter contre la solitude et l'isolement des survivants de la Shoah : programme de coordination des bénévoles
Foundation for the Welfare of Shoah Survivors in Israel

Aide aux survivants en situation précaire
GAL

Aide alimentaire, coordination de volontaires et accompagnement social pour les survivants de la Shoah dans le Sud de Tel Aviv
Jaffa Institute

Aide aux survivants de la Shoah en situation de précarité en Israël
LATET

Aide à l'accès aux services médicaux pour les survivants de la Shoah
LeMa'Anam - Physicians for Holocaust survivors

Programme Ten Kavod (suivi médical des survivants isolés)
United Hatzalah

Aide directe aux survivants de la Shoah
Yad Lakashish

Programme d'acquisition de matériel d'hospitalisation à domicile pour les survivants de la Shoah
Yad Sarah House

Aide aux survivants en Europe orientale (en coopération avec le Joint Distribution Committee)

Soutien aux services sociaux, fonds d'urgence
Communauté juive d'Athènes, Grèce

Assurance santé pour les survivants de la Shoah
Communauté juive de Riga, Lettonie

Renforcement des services sociaux en Estonie
Communauté juive d'Estonie



Pierre Mendès France : image du film *Mendès la France* d'Yves Jeuland et Alix Maurin

COMMISSION
**LUTTE CONTRE
L'ANTISÉMITISME
ET DIALOGUE
INTERCULTUREL**

Président

Gilles Braun

Membres de la commission

Ron Azogui

Fabrice Bakhouche

Laurent Brisset

Mathias Dreyfuss

Valérie Igounet

Bruno Karsenti

Stéphane Lilti

Pascal Ory

Christophe Tarricone

Valérie Zenatti

Chargée de mission (jusqu'en avril 2023)

Judith Cytrynowicz



Lutter contre l'antisémitisme

La Fondation pour la Mémoire de la Shoah soutient la lutte contre l'antisémitisme et les actions œuvrant pour le dialogue interculturel. Parallèlement à l'enseignement historique, la Fondation soutient des **actions éducatives et citoyennes** visant spécifiquement à lutter contre les préjugés et les amalgames pernicioseux. Si elle souhaite toucher plus particulièrement les jeunes, la Fondation accompagne aussi des manifestations, des publications ou des productions culturelles destinées au grand public.

L'une des priorités de la commission est de développer les initiatives visant à endiguer la propagation des discours de haine sur **internet** et les réseaux sociaux.

La virulence et la violence de l'antisémitisme contemporain font aussi de la **sécurité** un enjeu particulièrement prégnant.

Afin d'identifier et de comprendre l'antisémitisme et ses évolutions récentes, la commission soutient des **activités d'analyse et de veille** dans ce domaine. Enfin, la Fondation aide les initiatives qui œuvrent pour le dialogue interculturel et la connaissance mutuelle.



Image du spectacle *Réflexions sur la question juive - un cabaret*



Visites pédagogiques à la Maison Rachi de Troyes

« L'antisémitisme se maintient à des niveaux inquiétants dans notre pays, quel que soit le moyen pour en prendre la mesure, via les statistiques officielles ou le simple constat de sa propagation sur les réseaux sociaux. Face à cette situation préoccupante, la commission Lutte contre l'antisémitisme et dialogue interculturel ne peut que regretter le faible nombre de dossiers qui lui parviennent. Nous espérons que ce ne soit pas là un signe de découragement au moment où il est nécessaire, encore et encore, de combattre cette abjection. La FMS s'appuie de longue date sur des partenaires stables qui réalisent un remarquable travail de sensibilisation et d'éducation : qu'ils en soient ici vivement remerciés. Mais il est important aujourd'hui d'élargir à de nouveaux acteurs, de soutenir la mobilisation, et de s'attaquer de manière plus massive à la haine antisémite sous toutes ses formes.

Le dialogue interculturel doit permettre de combattre le rejet de l'Autre qu'attisent quotidiennement les discours xénophobes amplifiés par les réseaux sociaux ; il est urgent de les contrecarrer. Là aussi, la FMS accompagne les initiatives ayant pour objectif de comprendre des cultures différentes et ainsi participer à l'ouverture au monde. »

Gilles Braun

président de la commission Lutte contre l'antisémitisme et dialogue interculturel

Projets soutenus

Formations et actions éducatives

Visites pédagogiques de la Maison Rachi

Association du centre culturel Rachi et Maison des Jeunes de Troyes

Le tour d'Île-de-France – Le 17^e tour de France

Amitié Judéo-Musulmane de France

L'ethnologie pour lutter contre le racisme et l'antisémitisme

Association EthnoArt

Campagne d'impact autour du film *À notre tour !*

Association NANO

Prolonger l'impact d'un film au-delà d'une unique diffusion est une pratique née dans le monde anglo-saxon. Cette démarche est particulièrement pertinente dans ce cas du documentaire *À notre tour !* qui suit les protagonistes du programme *Salam, Shalom, Salut* de SOS Racisme. Le franc-parler du film sur les relations entre juifs et musulmans ne peut que susciter le débat et des échanges avec le public, aussi constructifs que ceux présents dans le film.



Projection du film *À notre tour*, Paris

Programme d'interventions en milieu scolaire pour déconstruire les préjugés racistes et antisémites
CoExist

L'éducation et la formation contre l'antisémitisme et pour le vivre ensemble
LICRA

Salam Shalom Salut – tour de France de jeunes Français juifs et arabes autour des questions d'identités multiples
SOS Racisme

École nomade de la citoyenneté : Marseille, Sarcelles, Paris, Nantes
The Beit Project Association

Programme de formation des cadres pour 2023 et 2024
UEJF

Veille et sécurité

Activités 2022
Service de Protection de la Communauté Juive

Activités 2022
Observatoire du conspirationnisme

Films

La fabrique du mensonge : les nouveaux habits de l'antisémitisme
Elsa Guiol et Étienne Mélou
Babel Doc

Le dernier des Juifs (fiction)
Noé Debré
Moonshaker

Mendès la France
Yves Jeuland et Alix Maurin
Zadig Productions

Ce très beau film sur une figure majeure de la vie politique française du XX^e siècle aborde son parcours public au prisme des attaques antisémites qu'il endura des décennies durant. Cible d'une haine tenace, il n'aura de cesse de revendiquer ses origines juives et françaises et de défendre son honneur de patriote profondément attaché à la République.

Spectacle vivant

Réflexions sur la question juive – un cabaret, d'après Jean-Paul Sartre
Compagnie Théâtre'Âme

Ensemble par l'art, Radicalisons la prévention
Espoir 18

Publication

La revue K : les Juifs, l'Europe, le XXI^e siècle
Association Si Pas Maintenant

Publication en français, anglais et arabe de : *Histoire des Juifs de l'Arabie au Maroc*
Projet Aladin

COMMISSION FINANCIÈRE

Président

Thierry Dahan

Membres de la commission

Anton Brender

Dominique Chesneau

Arnaud Chneiweiss

Jean-François Guthmann

Nelly Léonhardt

André Lévy-Lang

Marcel Nicolai

David Spector

Philippe Uzan

Une gestion rigoureuse et dynamique

Présidée par un magistrat de la Cour des comptes, la Commission financière de la Fondation pour la Mémoire de la Shoah veille à la préservation de la valeur de sa dotation et au bon emploi de ses revenus.

La commission propose une **stratégie de placement des fonds** et en assure le contrôle. Entre maîtrise des risques et performances financières, l'objectif est de donner à la Fondation les moyens de répondre aux besoins présents sans compromettre son action dans l'avenir. La gestion quotidienne des fonds est assurée par la direction financière de la FMS avec l'appui de conseillers particulièrement qualifiés.

La Commission financière veille également à la **bonne gouvernance** de la Fondation. Elle contrôle les choix budgétaires et donne son avis sur les projets les plus importants, notamment ceux qui engagent la FMS dans la durée. La commission accorde une importance particulière à l'évaluation de ces projets pluriannuels. De même, elle est attentive à la **maîtrise des frais de fonctionnement de la Fondation**.

Depuis la création de la Fondation, quelque 390 M€ ont ainsi pu être alloués à plus de 5 500 projets.

« La valeur de la dotation, hors dépenses, a été quasiment stable en 2022, ce qui constitue en soi une performance dans le contexte de forte baisse des marchés. La commission financière a mis en place une gestion dynamique, en modifiant la répartition des actifs pour obtenir de meilleurs rendements. C'est ainsi que la hausse des taux d'intérêt liée à l'inflation nous a amenés à renforcer de manière significative la part des obligations dont le rendement avoisine les 5%. Cependant, la situation financière tendue de ces dernières années nous a incités à lancer une réflexion de fond sur l'usage de la dotation, et sa pérennité à moyen et long terme. La volatilité étant beaucoup plus forte dans les recettes que dans les dépenses, nous sommes face à une gageure : dégager un budget d'une vingtaine de millions d'euros chaque année afin de continuer à soutenir des porteurs de projets qui assurent des missions essentielles et comptent sur la Fondation pour les mener à bien. Cette réflexion ne doit pas conduire à une vision trop pessimiste de la situation financière, qui reste convenable au premier semestre 2023. »

Thierry Dahan
président de la Commission financière



Organisation (au 15 juin 2023)

Bureau exécutif Président

David de Rothschild

Vice-Présidents Serge Klarsfeld Pierre-François Veil

Trésorier Patrick Kron

Secrétaire générale Alice Tajchman

Éric de Rothschild

Représentants des pouvoirs publics

Pascale Léglise
Directrice des libertés publiques
et des affaires juridiques,
ministère de l'Intérieur

Delphine Borione
Ambassadrice pour les droits de
l'homme, chargée de la
dimension internationale de la
Shoah, des spoliations et du
devoir de mémoire, ministère de
l'Europe et des Affaires
étrangères

François Bernard
Conseiller d'État honoraire,
ministère de la Justice

Sylvain Mattiucci
Directeur des patrimoines, de la
mémoire et des archives,
ministère des Armées

Isabelle Yeni
Inspectrice générale des affaires
sociales, ministère de la Santé et
de la Prévention

Gilles Braun
Inspecteur général de
l'éducation nationale, ministère
de l'Éducation nationale et de la
Jeunesse

David Zivie
Chef de la Mission de recherche
et de restitution des biens
culturels spoliés entre 1933 et
1945, ministère de la Culture

Pierre Lubek
Inspecteur général des finances
honoraires, ministère de
l'Économie, des Finances et de la
Souveraineté industrielle et
numérique

Représentants des institutions juives de France

Yonathan Arfi
Président du Conseil
Représentatif des Institutions
juives de France

Francis Kalifat
Président d'honneur du Conseil
Représentatif des Institutions
juives de France

Élie Korchia
Président du Consistoire central
israélite de France

Marc Eisenberg
Président de l'Alliance Israélite
Universelle

Isabelle Choko
Présidente de l'Union des
Déportés d'Auschwitz

Serge Klarsfeld
Président de l'Association des
Fils et Filles des Déportés juifs
de France

Ariel Goldman
Président du Fonds Social Juif
Unifié

Éric de Rothschild
Président du Mémorial de la
Shoah

Jean-François Guthmann
Président de l'Œuvre de Secours
aux Enfants

Pierre-François Veil
Président du Comité Français
pour Yad Vashem

Personnalités qualifiées

Adeline Baldacchino
Conseillère référendaire à la
Cour des Comptes

Anne-Carole Bensadon
Inspectrice générale des affaires
sociales

Raphaël Hadas-Lebel
Conseiller d'État honoraire

Patrick Kron
Président de Truffle Capital

David de Rothschild
Président d'honneur de
Rothschild & Cie

Alice Tajchman
Maître de conférences honoraire
des universités

Annette Wiewiorka
Historienne, directrice de
recherche émérite au CNRS

Membres d'honneur

Richard Prasquier
Président d'honneur du CRIF

La Fondation sur Internet

En 2022, le **site Internet** de la Fondation a comptabilisé plus de 191 000 visiteurs et 366 000 pages vues.

www.fondationshoah.org



facebook.com/fondationshoah



[@Fondation_Shoah](https://twitter.com/Fondation_Shoah)



[fondation.memoire.shoah](https://www.instagram.com/fondation.memoire.shoah)

La page **Facebook** de la FMS compte 20 000 abonnés et son compte **Twitter** est suivi par plus de 19 000 personnes. La Fondation dispose également d'une page Dailymotion où sont visibles bande-annonces, extraits de films et conférences. Depuis 3 ans, la Fondation est également présente sur **Instagram** avec plus de 2 500 abonnés.

Équipe salariée

Direction

Philippe Allouche
Directeur général

Gabrielle Rochmann
Directrice générale adjointe

Céline Benarousse
Directrice administrative
et financière

Chargés de mission

Isabelle Cohen
Culture juive

Judith Cytrynowicz (jusqu'en
avril 2023)
Mémoire et transmission
Lutte contre l'antisémitisme
et dialogue interculturel

Isabelle Dubois
Marie-Laure Pelosse
Communication

Rachel Rimmer
Solidarité

Dominique Trimbur
Histoire de l'antisémitisme
et de la Shoah
Enseignement de la Shoah

Philippe Weyl
Collection Témoignages
de la Shoah

Assistants

Joëlle Benattar
Comptabilité

Virginie Blumberg
Culture juive
Fondation Gordin

Salomé Brami
Direction générale, logistique
et relations extérieures
Lutte contre l'antisémitisme
et dialogue interculturel

Yanique Mervius
Enseignement de la Shoah
Solidarité

Léna Talvy
Histoire de l'antisémitisme
et de la Shoah
Mémoire et transmission
Documentation et accueil



L'équipe permanente et les bénévoles de la FMS écoutent Philippe Oriol, directeur de la Maison Zola – Musée Dreyfus lors de la visite du 6 décembre 2022 à Médan

Directeur de publication
Philippe Allouche

Responsable éditoriale
Marie-Laure Pelosse

Relecture
Isabelle Dubois

Stagiaire
Louise Bediou

Création graphique
lespolygraphes.com

Parution
Juillet 2023

Impression
Corlet



Crédits photographiques

p. 8 : FMS – Pierre Marquis **p. 10** : V. Cabut **p. 14** : Bundesarchiv, Ghetto Fighters House Archives **p. 16** : Les Polygraphes
p. 17 : FMS – Marie-Laure Pelosse **p. 18** : Jewish Museum in Prague
p. 21 : FMS – Judith Cytrynowicz **p. 22** : Frédéric Pélisson - Association Mémoire Août 1942 **p. 25** : Aurore d'Hondt – Des ronds dans l'O **p. 26** : FMS – Judith Cytrynowicz
p. 28 : Mémorial de la Shoah **p. 30** : Compagnie du Rameau d'Or
p. 32 : FMS – Marie-Laure Pelosse / Droits réservés
p. 33 : Droits réservés **p. 34** : FMS – Gabrielle Rochmann
p. 37 : Isabelle Guardiola **p. 39** : Association Polly Maggoo
p. 40 : Droits réservés **p. 43** : Mathieu Bouvier **p. 44** : FMS – Marie-Laure Pelosse **p. 46** : Jérémie Dres – Yodéa éditions
p. 47 : Tal Hever-Chybowski – Maison de la Culture Yiddish
p. 51 : Les Passeurs de fresques **p. 52** : Ariel Zandberg
p. 55 : Alain Kessler **p. 56** : CASIM **p. 58** : Collection privée famille Mendès France **p. 60** Compagnie Théâtre'Âme **p. 61** : Maison Rachi
p. 62 : FMS – Marie-Laure Pelosse **p. 68** : FMS – Rachel Rimmer



Fondation
pour la
Mémoire
de la
Shoah

10, avenue Percier
75008 Paris

Tél. : 01 53 42 63 10

www.fondationshoah.org